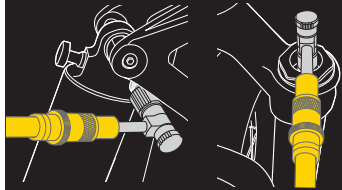




Du fait du gros volume délivré par les pompes à pied, le gonflage d'une fourche ou d'un amortisseur à l'aide du Pressure-Rite se fera plus rapidement. Afin d'éviter tout sur-gonflage et possibles dommages causés à la chambre d'air, nous recommandons d'utiliser la pompe à pied et l'adaptateur jusqu'à 2 Bar de la pression souhaitée et de finaliser le gonflage avec une mini pompe spécifique pour amortisseurs.

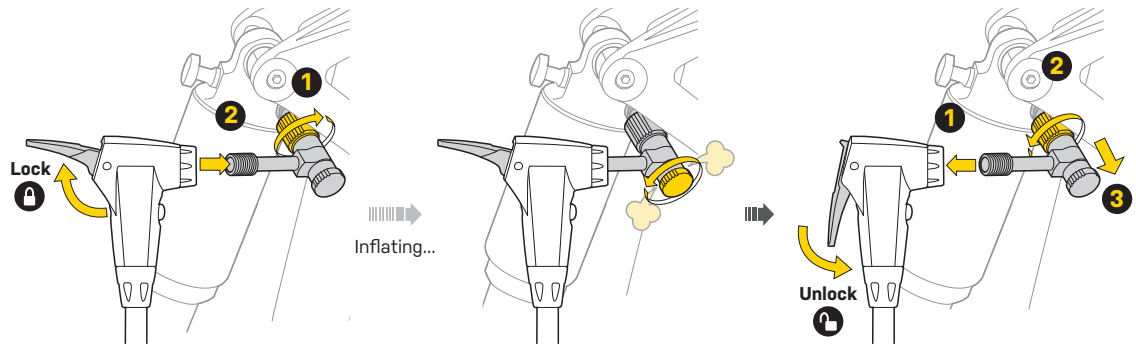


CONSEILS DE GONFLAGE:

1. Assurez-vous que la soupape de dégonflage soit complètement fermée avant de placer Pressure-Rite sur la valve Schrader de votre fourche ou amortisseur.
2. Visser Pressure-Rite sur la valve Schrader.
3. Gonfler la chambre de la fourche ou de l'amortisseur à la pression désirée. Utiliser la soupape de dégonflage pour affiner le réglage de pression.
4. Après avoir ajusté la pression refermer la soupape de dégonflage complètement.
5. Retirer Pressure-Rite de la valve Schrader.

CONNEXION À UN AMORTISSEUR ARRIÈRE

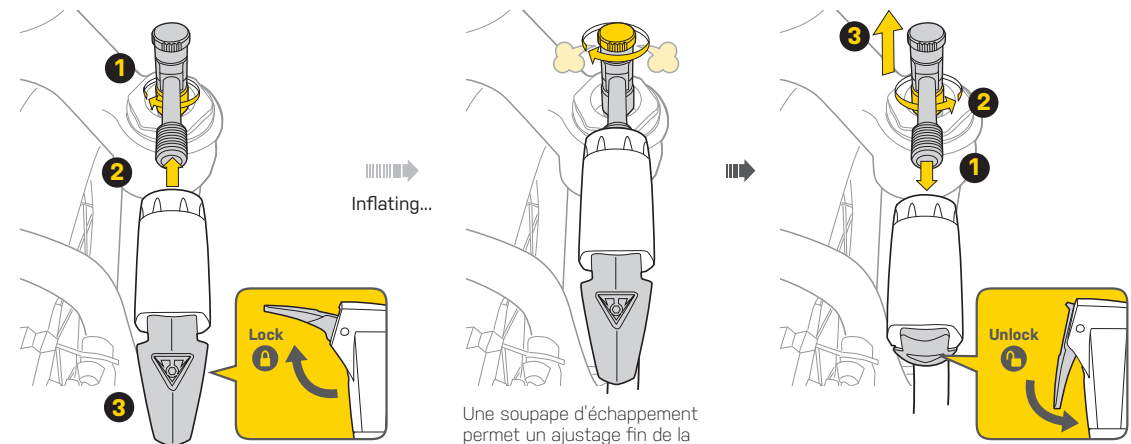
AVANT DE GONFLER LA CHAMBRE DE VOTRE AMORTISSEUR À AIR, VÉRIFIER ET NE DÉPASSER PAS LA PRESSION RECOMMANDÉE PAR LE FABRIQUANT.



Une soupape d'échappement permet un ajustage fin de la pression d'air

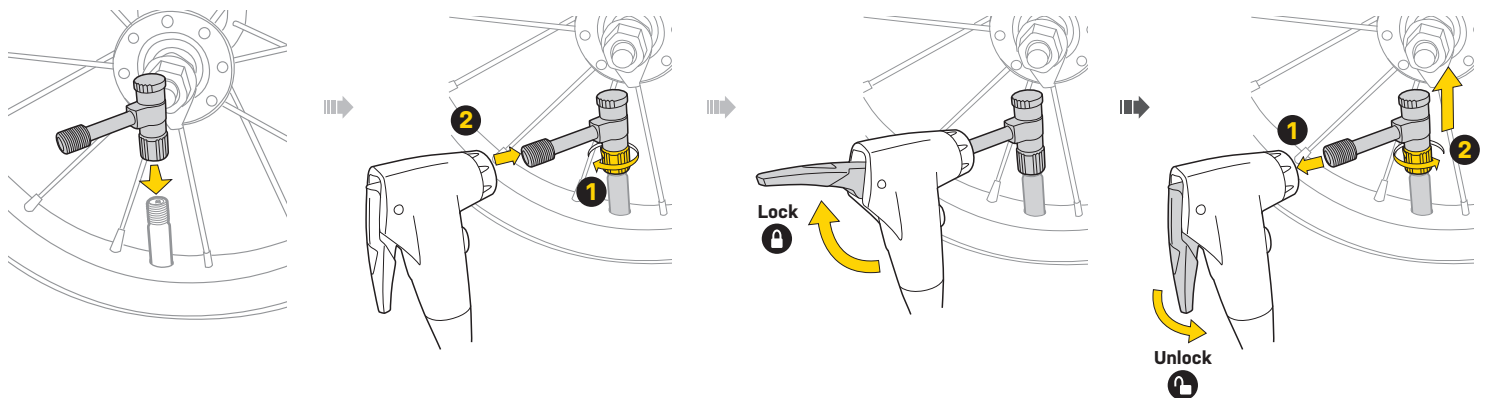
CONNEXION À UNE SUSPENSION AVANT

AVANT DE GONFLER LA CHAMBRE DE VOTRE FOURCHE À AIR, VÉRIFIER ET NE DÉPASSER PAS LA PRESSION RECOMMANDÉE PAR LE FABRIQUANT.



Une soupape d'échappement permet un ajustage fin de la pression d'air

CONNEXION À UNE POMPE POUR GONFLAGE DE ROUES DE 12" ET 14"



NOTES

1. Lors du gonflage d'un pneu ou d'un amortisseur, la pression affichée sur le manomètre augmentera rapidement. La pression doit monter jusqu'à ce que la valve de sécurité à l'intérieur du Pressure-Rite ne s'ouvre. Vous remarquerez une légère diminution de pression lorsque cette valve s'ouvre. Après ouverture, le manomètre indique la pression réelle dans le pneu (amortisseur). Gonflez jusqu'à atteindre la pression désirée.
2. Lorsque la pression désirée est atteinte, déconnecter la tête de la pompe du Pressure-Rite avant de déconnecter le Pressure-Rite de la valve du pneu ou de l'amortisseur. Si la pompe est pourvue d'un bouton pour relâcher la pression, activer le pour relâcher la pression à l'intérieur de la pompe avant de déconnecter la tête de pompe du Pressure-Rite.
3. Ne pas garder le Pressure-Rite connecté s'il n'est pas utilisé pour gonfler.

GARANTIE

Garantie de 2 ans : toutes parties mécaniques contre tout défaut de fabrication.

Reclamation de la garantie

Pour bénéficier de notre service de garantie, vous devez être en possession de la facture d'achat originale. Si le produit nous est retourné sans cette facture d'achat, nous considérons la date de fabrication comme début de la garantie. Toute garantie sera considérée comme nulle si le produit a été endommagé suite à une chute, à un abus, une surcharge, à un quelconque changement ou modification ou à une utilisation autre que celle décrite dans ce manuel.

* Les spécifications et l'apparence peuvent être sujettes à certaines modifications.

Contactez votre revendeur Topeak si vous avez la moindre question.
For USA customer service call : 1-800-250-3068 / www.topeak.com